

*** レポート ***

地方銀行の預金・貸出金・有価証券動向

資産運用研究所 山本 直紀

要 約

国内銀行を取り巻く環境は、預金の伸びに対し貸出が伸び悩む状況が続いており、相対的に有価証券運用の重要性が増していると指摘されて久しい。そこで本調査では、前年（山本[2011]）に引き続き、地方銀行協会に加入している64行（以下、地方銀行）の預金・貸出・有価証券の状況を日銀公表データおよび各行のディスクロージャー資料から概観した。その結果、預金と貸出金の差額である預貸ギャップが拡大（61.0兆円→66.7兆円）していること、預金に対する貸出金の比率である預貸率が低下（72.1%→70.8%）していることなどから、相対的に有価証券運用の重要性が高まっていることが確認できた。有価証券の運用状況については、前回調査時と比較し、さらなる債券保有比率の上昇（全国64行平均91.12%→92.19%）と平均残存年数の短期化（同4.98年→4.78年）が確認できた。また、平均残存年数については、メガバンク4行の2.91年に対し、地方銀行平均では4.78年となっており、前回調査時と同様に、メガバンクに比べ地方銀行の保有債券の残存年数が長いという傾向に変化がない事が確認できた。

目 次

1. はじめに
2. 地方銀行の預貸ギャップと預貸率の推移
3. 地方銀行の預金残高と残存期間構成の推移
4. 地方銀行の貸出金残高と残存期間構成の推移
5. 地方銀行の保有有価証券運用の推移
6. おわりに

1. はじめに

近年の国内銀行を取り巻く環境として、預貸率が伸び悩み、収益確保のために有価証券運用の重要性が増していると言われている。前回の調査（山本[2011]）では、各行は保有債券の残存期間構成を短期化する傾向にあることが分かった。国内金利の上昇に伴う価格の下落の影響が大きい長期債券を圧縮する動きであると考えられる。

また、前回の調査では、有価証券の残存期間のみに着目したが、今回の調査では、全国地方銀行協会に加入している銀行（以下「地方銀行」、全 64 行）の最新のディスクロージャー資料（2012年3月期）を基に、有価証券だけではなく貸出・預金も含めた直近の残存期間構成の変化について検証を行った。なお、残存期間構成については比較のため、メガバンクグループ4行（みずほ、みずほコーポレート、三菱東京 UFJ、三井住友、以下「メガバンク」）についてもディスクロージャー資料を基に集計を行った。

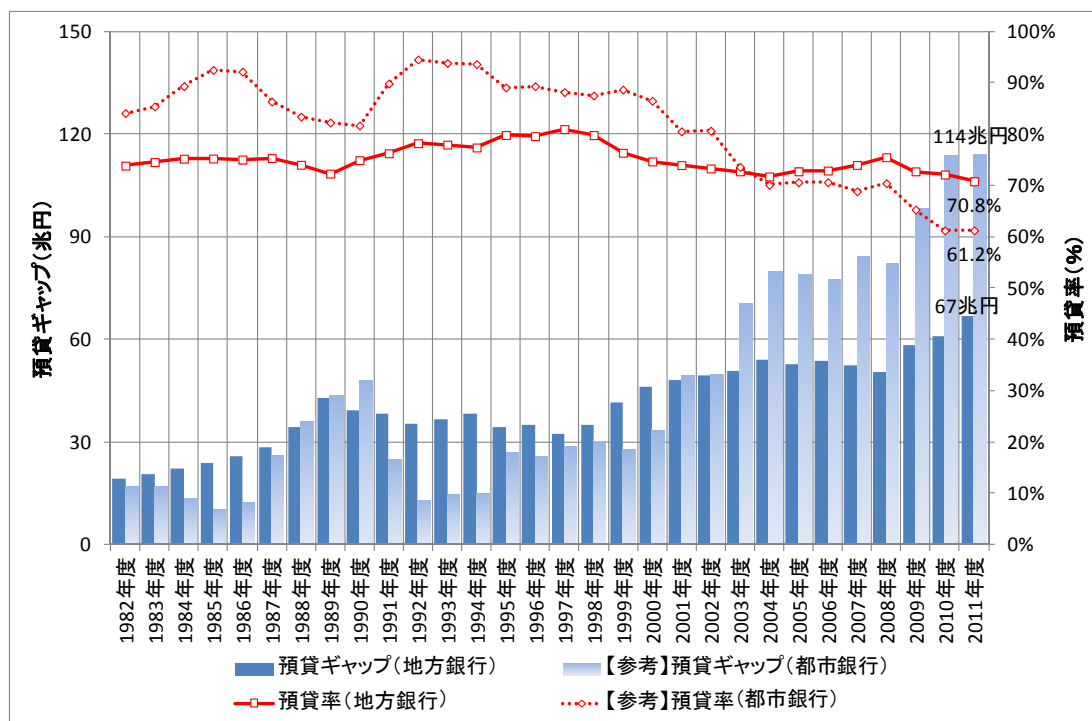
2. 地方銀行の預貸ギャップと預貸率の推移

まずは銀行業務の本業である貸出の状況を確認したい。図表 1 は、日銀公表データから当社が算出した、過去の地方銀行および都市銀行の年度末残高ベースでの預貸ギャップ¹と預貸率²の推移である。預金と貸出金の差額である預貸ギャップは年々増加傾向にあり、2011年度末においては地方銀行、都市銀行とも過去最高額となっている。一方、預金に対する貸出金の比率である預貸率は、1990年代後半から都市銀行において急激な低下を見せ始め、地方銀行も緩やかではあるが低下傾向にあることがわかる。近年は都市銀行・地方銀行ともほぼ横ばいで推移していたが、2009年度以降再び低下傾向となり、直近の2011年度末では預貸ギャップ同様過去最低の水準となっている。

¹ 預貸ギャップ＝預金＋譲渡性預金－貸出金

² 預貸率＝貸出金／（預金＋譲渡性預金）

図表1 地方銀行 預貸ギャップと預貸率の推移（年度末残高ベース）



(出所：日銀公表データより NFI 作成)

3. 地方銀行の預金残高と残存期間構成の推移

図表2は、2010年度と2011年度の地方銀行の預金残高と残存期間別残高を、管轄財務局毎の地域に分けて集計したものである。預金残高はほとんどの地域で増加傾向にあることがわかる。「中国」地域のみがやや減少に転じているが、これは山口銀行（中国財務局管轄）から2011年10月3日に独立開業した北九州銀行（福岡財務支局管轄）の影響であると考えられる。参考値として、北九州銀行がそのまま「中国」に残っていたと仮定して集計してみると、「中国」「福岡」とも預金の前年度増加比は2%台と全国平均並みの数値となっている。

集計期間において東日本大震災が発生（2011年3月11日）しており、被災地が集中している「東北」地域では、2011年度は復興資金の流入によるものと考えられる預金の増加が著しい。なお、復興資金という性質上、「東北」地域の預金増は流動性預金に集中している。

図表2 地方銀行 預金残高と残存期間別残高の推移

(単位: 億円)

		流動性預金	定期性預金						預金合計	対前年度 上段:増加額 下段:変化率
			3ヶ月未満	3ヶ月以上 6ヶ月未満	6ヶ月以上 1年未満	1年以上 2年未満	2年以上 3年未満	3年以上		
北海道 (1)	2010年度	23,370 57.79%	3,372 8.34%	2,285 5.65%	4,758 11.77%	2,488 6.15%	2,875 7.11%	1,291 3.19%	40,438 100.00%	
	2011年度	24,376 58.77%	3,077 7.42%	2,266 5.46%	5,029 12.13%	3,131 7.55%	1,474 3.55%	2,123 5.12%	41,476 100.00%	1,038 2.57%
東北 (10)	2010年度	114,054 54.32%	21,544 10.26%	21,484 10.23%	36,796 17.52%	7,511 3.58%	6,226 2.97%	2,352 1.12%	209,967 100.00%	
	2011年度	140,521 59.03%	22,825 9.59%	20,877 8.77%	37,285 15.66%	7,424 3.12%	6,693 2.81%	2,417 1.02%	238,042 100.00%	28,075 13.37%
関東甲信越 (13)	2010年度	360,322 59.80%	58,419 9.70%	48,521 8.05%	81,872 13.59%	28,257 4.69%	19,252 3.20%	5,910 0.98%	602,553 100.00%	
	2011年度	380,375 61.21%	60,071 9.67%	48,813 7.85%	82,063 13.21%	22,664 3.65%	19,937 3.21%	7,513 1.21%	621,435 100.00%	18,882 3.13%
北陸 (4)	2010年度	53,717 51.19%	10,322 9.84%	11,144 10.62%	17,787 16.95%	7,208 6.87%	3,102 2.96%	1,663 1.59%	104,943 100.00%	
	2011年度	56,995 53.08%	10,124 9.43%	11,068 10.31%	18,138 16.89%	4,182 3.90%	4,355 4.06%	2,505 2.33%	107,367 100.00%	2,424 2.31%
東海 (7)	2010年度	129,274 52.16%	29,961 12.09%	23,652 9.54%	37,933 15.31%	12,112 4.89%	11,348 4.58%	3,554 1.43%	247,834 100.00%	
	2011年度	132,212 51.51%	31,698 12.35%	23,203 9.04%	41,142 16.03%	12,201 4.75%	11,077 4.32%	5,120 1.99%	256,654 100.00%	8,820 3.56%
近畿 (7)	2010年度	123,015 48.07%	33,148 12.95%	26,387 10.31%	45,550 17.80%	13,816 5.40%	10,596 4.14%	3,420 1.34%	255,930 100.00%	
	2011年度	126,905 48.89%	31,799 12.25%	26,806 10.33%	47,210 18.19%	12,509 4.82%	11,296 4.35%	3,034 1.17%	259,560 100.00%	3,629 1.42%
中国 (5)	2010年度	106,578 54.52%	19,721 10.09%	15,478 7.92%	31,276 16.00%	9,712 4.97%	9,600 4.91%	3,120 1.60%	195,484 100.00%	
	2011年度	108,119 55.48%	19,386 9.95%	15,331 7.87%	27,217 13.97%	11,227 5.76%	10,662 5.47%	2,941 1.51%	194,883 100.00%	-601 -0.31%
	(参考) 北九州銀行含む	111,120 55.21%	19,879 9.88%	15,801 7.85%	28,186 14.00%	11,754 5.84%	11,532 5.73%	2,988 1.48%	201,260 100.00%	5,776 2.95%
四国 (4)	2010年度	60,358 48.95%	15,674 12.71%	12,104 9.82%	20,723 16.81%	7,560 6.13%	5,879 4.77%	1,012 0.82%	123,310 100.00%	
	2011年度	63,446 50.21%	15,771 12.48%	12,035 9.52%	20,867 16.51%	6,532 5.17%	5,828 4.61%	1,888 1.49%	126,366 100.00%	3,056 2.48%
福岡 (7)	2010年度	116,271 57.88%	17,321 8.62%	17,676 8.80%	32,598 16.23%	9,351 4.65%	5,918 2.95%	1,758 0.87%	200,892 100.00%	
	2011年度	125,246 59.11%	19,037 8.98%	18,012 8.50%	33,115 15.63%	8,976 4.24%	5,638 2.66%	1,873 0.88%	211,896 100.00%	11,004 5.48%
	(参考) 北九州銀行除く	122,245 59.48%	18,544 9.02%	17,542 8.54%	32,146 15.64%	8,449 4.11%	4,768 2.32%	1,826 0.89%	205,519 100.00%	4,627 2.30%
九州 (4)	2010年度	62,673 59.04%	11,445 10.78%	9,174 8.64%	15,702 14.79%	3,472 3.27%	2,525 2.38%	1,159 1.09%	106,150 100.00%	
	2011年度	64,889 59.63%	12,251 11.26%	9,434 8.67%	15,807 14.53%	2,866 2.63%	2,681 2.46%	896 0.82%	108,825 100.00%	2,675 2.52%
沖縄 (2)	2010年度	14,745 48.84%	3,387 11.22%	3,250 10.77%	5,796 19.20%	1,977 6.55%	567 1.88%	469 1.55%	30,191 100.00%	
	2011年度	16,591 50.17%	5,079 15.36%	3,712 11.22%	5,512 16.67%	845 2.55%	712 2.15%	617 1.87%	33,068 100.00%	2,876 9.53%
全国 (64)	2010年度	1,164,377 54.98%	224,314 10.59%	191,154 9.03%	330,789 15.62%	103,464 4.89%	77,888 3.68%	25,707 1.21%	2,117,693 100.00%	
	2011年度	1,239,676 56.36%	231,117 10.51%	191,557 8.71%	333,386 15.16%	92,557 4.21%	80,352 3.65%	30,927 1.41%	2,199,571 100.00%	81,878 3.87%
~参考~ メガバンク (4)	2010年度	1,672,006 64.91%	376,183 14.60%	174,532 6.78%	217,442 8.44%	65,947 2.56%	44,045 1.71%	25,850 1.00%	2,576,005 100.00%	
	2011年度	1,682,853 64.75%	387,116 14.89%	180,388 6.94%	211,614 8.14%	58,261 2.24%	50,634 1.95%	28,214 1.09%	2,599,080 100.00%	23,075 0.90%

(注)対象地域のカッコ内の数値は集計対象行数

(出所: 各行ディスクローズ資料より NFI 作成)

以上のような特殊要因の考えられる「東北」「中国」「福岡」を除くと、対前年度で預金の増加率は全国的にほぼ同じ水準（2～3%台）となっている。

一方で、メガバンクの預金はほぼ横ばいとなっており、地方銀行に対する預金の流入傾向が確認できる。

4. 地方銀行の貸出金残高と残存期間構成の推移

図表3は、貸出金残高および残存期間別構成の推移である。「中国」地域だけがマイナスの増加額となっているが、これは預金同様、山口銀行（中国財務局管轄）から独立開業した北九州銀行（福岡財務支局管轄）の影響であると考えられる。

貸出金の残高も預金同様、総じて増加傾向にある。ただし、貸出金の増加率が預金の増加率を上回っている地域は「福岡」のみであり、その「福岡」の貸出金増加も、北九州銀行が山口銀行から引き継いだ預金総額よりも貸し出しが上回る“オーバーローン”（貸出超過）状態で発足した影響と考えられる。

また、東日本大震災の復興資金の流入によるものと見られる預金量の大幅な増加があった「東北」については、対前年度で見た貸出金の増加率は5%超と大幅に増加しているが、預金の増加率13%超には及ばず、復興資金とみられる、長期の滞留が見込めない預金増に対しては「現金」「コールローン」で運用していることが見て取れる。

上記のような特殊要因が考えられる地域はあるが、地方銀行全体としては、昨年度1年間で獲得した預金のうち約半分を貸出金で運用し、残りの半分を後述する有価証券運用で補っているという現状が確認でき、地方銀行において有価証券運用の重要度が増していることがわかる。

一方、メガバンクでは預金の増加額に対し貸出の増加額が上回っており、対照的な結果となっている。

なお、貸出金の残存期間構成については、北海道を除き全般的に大きな変化は見受けられない。

図表3 地方銀行 貸出金残高と残存期構成の推移

		貸出金の残存期間別残高および構成比(注2)										対前年度 上段:増加額 下段:変化率		預金 対前年度 上段:増加額 下段:変化率	
		現金	コール ローン	1年以下	1年超 3年以下	3年超 5年以下	5年超 7年以下	7年超	期間の定め ないもの	合計					
北海道 (1)	2010年度	1,561	625	5,569 24.94%	1,747 7.82%	2,198 9.85%	1,237 5.54%	11,577 51.85%	7,561 ---	29,888 100.00%					
	2011年度	1,017	616	9,146 30.13%	5,952 19.61%	4,553 15.00%	2,510 8.27%	8,195 27.00%	174 ---	30,531 100.00%	642 2.15%	1,038 2.57%			
東北 (10)	2010年度	10,824	2,338	25,250 19.73%	25,815 20.17%	22,680 17.72%	9,999 7.81%	44,265 34.58%	14,660 ---	142,669 100.00%					
	2011年度	16,595	14,376	26,743 19.72%	26,997 19.90%	23,589 17.39%	11,595 8.55%	46,715 34.44%	14,519 ---	150,157 100.00%	7,489 5.25%	28,075 13.37%			
関東甲信越 (13)	2010年度	30,040	5,048	87,218 21.27%	74,713 18.22%	57,655 14.06%	27,997 6.83%	162,388 39.61%	42,958 ---	452,928 100.00%					
	2011年度	29,062	5,803	84,610 19.90%	78,741 18.52%	61,482 14.46%	30,919 7.27%	169,385 39.84%	41,617 ---	466,753 100.00%	13,825 3.05%	18,882 3.13%			
北陸 (4)	2010年度	3,548	1,303	23,582 30.37%	14,433 18.59%	11,324 14.58%	6,708 8.64%	21,610 27.83%	3,745 ---	81,404 100.00%					
	2011年度	3,502	1,465	24,780 31.57%	14,614 18.62%	11,531 14.69%	6,600 8.41%	20,973 26.72%	3,726 ---	82,225 100.00%	821 1.01%	2,424 2.31%			
東海 (7)	2010年度	10,931	5,780	35,858 20.89%	31,614 18.42%	22,959 13.38%	12,366 7.20%	68,842 40.11%	25,843 ---	197,482 100.00%					
	2011年度	7,760	6,366	36,308 20.45%	31,969 18.01%	24,127 13.59%	12,924 7.28%	72,216 40.68%	25,667 ---	203,211 100.00%	5,729 2.90%	8,820 3.56%			
近畿 (7)	2010年度	7,512	5,021	32,636 19.26%	29,039 17.14%	23,926 14.12%	12,488 7.37%	71,335 42.10%	16,586 ---	186,011 100.00%					
	2011年度	7,725	3,759	31,589 18.41%	30,135 17.56%	24,621 14.35%	13,491 7.86%	71,752 41.82%	16,213 ---	187,801 100.00%	1,789 0.96%	3,629 1.42%			
中国 (5)	2010年度	7,344	3,709	30,407 23.09%	22,721 17.25%	21,313 16.18%	10,142 7.70%	47,103 35.77%	11,856 ---	143,542 100.00%					
	2011年度	6,494	6,031	27,442 21.47%	20,940 16.38%	21,428 16.76%	10,582 8.28%	47,436 37.11%	11,822 ---	139,649 100.00%	-3,892 -2.71%	-601 -0.31%			
	(参考) 北九州銀行含む	6,890	6,161	30,720 22.75%	22,216 16.45%	22,262 16.48%	11,035 8.17%	48,823 36.15%	11,822 ---	146,877 100.00%	3,336 2.32%	5,776 2.95%			
四国 (4)	2010年度	6,870	612	31,724 36.53%	16,270 18.73%	11,255 12.96%	6,530 7.52%	21,073 24.26%	3,326 ---	90,179 100.00%					
	2011年度	8,764	558	32,463 36.82%	16,422 18.63%	11,278 12.79%	6,643 7.53%	21,352 24.22%	3,126 ---	91,283 100.00%	1,104 1.22%	3,056 2.48%			
福岡 (7)	2010年度	10,477	1,784	40,402 26.85%	28,375 18.86%	23,250 15.45%	13,831 9.19%	44,623 29.65%	4,386 ---	154,867 100.00%					
	2011年度	8,964	3,480	44,525 27.13%	31,560 19.23%	24,162 14.72%	15,896 9.69%	47,972 29.23%	3,966 ---	168,081 100.00%	13,214 8.53%	11,004 5.48%			
	(参考) 北九州銀行除く	8,568	3,350	41,247 26.29%	30,284 19.30%	23,328 14.87%	15,443 9.84%	46,585 29.69%	3,966 ---	160,853 100.00%	5,986 3.86%	4,627 2.30%			
九州 (4)	2010年度	4,209	1,972	11,506 16.86%	8,637 12.65%	9,327 13.66%	6,653 9.75%	32,139 47.08%	6,052 ---	74,313 100.00%					
	2011年度	3,617	2,125	12,053 17.38%	8,731 12.59%	9,610 13.86%	6,754 9.74%	32,198 46.43%	6,595 ---	75,941 100.00%	1,628 2.19%	2,675 2.52%			
沖縄 (2)	2010年度	694	1,817	3,508 15.97%	1,516 6.90%	1,561 7.11%	1,452 6.61%	13,928 63.41%	1,553 ---	23,519 100.00%					
	2011年度	746	1,647	3,884 17.13%	1,263 5.57%	1,758 7.75%	1,836 8.10%	13,934 61.45%	1,395 ---	24,071 100.00%	552 2.35%	2,876 9.53%			
全国 (64)	2010年度	94,009	30,009	327,661 22.78%	254,880 17.72%	207,448 14.42%	109,402 7.61%	538,884 37.47%	138,526 ---	1,576,802 100.00%					
	2011年度	94,246	46,226	333,541 22.37%	267,323 17.93%	218,138 14.63%	119,751 8.03%	552,129 37.03%	128,822 ---	1,619,704 100.00%	42,902 2.72%	81,878 3.87%			
～参考～ メガバンク (4)	2010年度	263,002	93,472	554,161 34.28%	331,862 20.53%	217,826 13.47%	91,754 5.68%	420,944 26.04%	138,526 ---	1,755,072 100.00%					
	2011年度	205,230	95,558	594,133 35.38%	320,410 19.08%	234,883 13.99%	108,263 6.45%	421,444 25.10%	128,822 ---	1,807,956 100.00%	52,884 3.01%	23,075 0.90%			

(注1) 対象地域のカッコ内の数値は集計対象行数
(注2) 残存期間別構成比は「期間の定めのないもの」を除いた値

(出所: 各行ディスクローズ資料より NFI 作成)

5. 地方銀行の保有有価証券運用の推移

図表 4 は、保有有価証券の資産別残高および構成比の推移である。預金に対する保有有価証券の比率を「預証率」、保有有価証券のうち内外の債券が占める割合を「債券比率」として集計している。

有価証券の期末残高を見てみると、全般的に対前年度比で大きく増加していることがわかる。また、預金・貸出・有価証券それぞれの対前年度の増加額を見てみると、預金増による運用資金量の増加を、貸出と有価証券とほぼ半々で運用していることがわかる。特に「東北」「北陸」「四国」「九州」「沖縄」地域では、対前年度での有価証券の増加額が貸出の増加額を大きく上回っており、これらの地域では有価証券運用の重要性がより一層大きくなっていると考えられる。

有価証券の内訳を見てみると債券比率が全般的に上昇していることがわかる。「国内株式」「その他の資産」といった債券以外の資産は減少傾向にある。一方、メガバンクの資産別構成比を見ると、地方銀行に比べ「外国債券」「外国株式」の比率が高いことがわかる。

図表 5 は、保有債券の残存期間構成と、そこから推定した平均残存年数³の推移である。全行的に見ると、保有有価証券の残存期間構成はこの 1 年間で横ばいもしくは短期化傾向にある。特に前年度からの短期化が著しい地域は、「近畿」「中国」「沖縄」となっている。

しかしながら、地方銀行全体では保有債券の短期化の傾向が見受けられるものの、メガバンクに比べると地方銀行の平均残存年数は長めの傾向にある。メガバンクと地方銀行とでは、1年以下の債券の比率と7年超の債券の保有比率がほぼ逆転しており、その結果、メガバンクの平均残存年数 2.91 年に対し、地方銀行の平均残存年数は 4.78 年となっている。

³ 平均残存年数は、各年限の残存期間を1年以下=0.5年、1年超3年以下=2年、3年超5年以下=4年、5年超7年以下=6年、7年超10年以下=8.5年、10年超=10年として加重平均した値。

図表4 地方銀行 保有有価証券の資産別残高および構成比の推移

		有価証券（上段：期末残高、下段：構成比）										貸出金 対前年度 上段：増加額 下段：変化率		預金 対前年度 上段：増加額 下段：変化率	
		債券資産			その他資産				合計	預証率	債券 比率				
		短期資産	国内債券	外国債券	国内株式	外国株式	その他の 証券								
北海道 (1)	2010年度	1,551 14.13%	8,482 77.28%	342 3.12%	388 3.54%	0 0.00%	213 1.94%	10,977 100.00%	27.14%	94.52%					
	2011年度	615 5.32%	9,990 86.39%	315 2.72%	408 3.53%	0 0.00%	236 2.04%	11,564 100.00%	27.88%	94.43%	587 5.35%	642 2.15%	1,038 2.57%		
東北 (10)	2010年度	6,639 8.77%	57,633 76.14%	5,175 6.84%	3,028 4.00%	5 0.01%	3,213 4.24%	75,693 100.00%	36.05%	91.75%					
	2011年度	6,428 7.31%	70,677 80.42%	4,736 5.39%	2,861 3.26%	2 0.00%	3,186 3.63%	87,889 100.00%	36.92%	93.12%	12,196 16.11%	7,489 5.25%	28,075 13.37%		
関東甲信越 (13)	2010年度	18,357 10.84%	122,949 72.58%	12,108 7.15%	10,678 6.30%	134 0.08%	5,175 3.06%	169,400 100.00%	28.11%	90.56%					
	2011年度	19,456 10.75%	134,109 74.11%	12,589 6.96%	10,808 5.97%	55 0.03%	3,933 2.17%	180,950 100.00%	29.12%	91.82%	11,550 6.82%	13,825 3.05%	18,882 3.13%		
北陸 (4)	2010年度	2,275 8.16%	21,805 78.23%	1,502 5.39%	1,886 6.77%	3 0.01%	402 1.44%	27,873 100.00%	26.56%	91.78%					
	2011年度	3,826 13.01%	21,845 74.26%	1,464 4.98%	1,799 6.11%	3 0.01%	480 1.63%	29,417 100.00%	27.40%	92.24%	1,544 5.54%	821 1.01%	2,424 2.31%		
東海 (7)	2010年度	5,562 8.36%	45,905 68.97%	8,353 12.55%	5,696 8.56%	49 0.07%	994 1.49%	66,558 100.00%	26.86%	89.88%					
	2011年度	9,165 12.58%	47,663 65.41%	9,616 13.20%	5,609 7.70%	49 0.07%	761 1.04%	72,864 100.00%	28.39%	91.19%	6,305 9.47%	5,729 2.90%	8,820 3.56%		
近畿 (7)	2010年度	5,584 6.37%	60,429 68.98%	11,947 13.64%	7,221 8.24%	12 0.01%	2,409 2.75%	87,603 100.00%	34.23%	88.99%					
	2011年度	8,154 8.63%	66,436 70.29%	11,194 11.84%	6,203 6.56%	12 0.01%	2,522 2.67%	94,522 100.00%	36.42%	90.76%	6,918 7.90%	1,789 0.96%	3,629 1.42%		
中国 (5)	2010年度	2,770 4.07%	53,943 79.20%	6,514 9.56%	3,437 5.05%	0 0.00%	1,449 2.13%	68,112 100.00%	34.84%	92.83%					
	2011年度	4,236 5.76%	57,079 77.59%	7,325 9.96%	3,419 4.65%	0 0.00%	1,510 2.05%	73,569 100.00%	37.75%	93.30%	5,458 8.01%	-3,892 -2.71%	-601 -0.31%		
	(参考) 北九州銀行含む	4,241 5.75%	57,127 77.47%	7,325 9.93%	3,538 4.80%	0 0.00%	1,510 2.05%	73,741 100.00%	36.64%	93.15%	5,630 8.27%	3,336 2.32%	5,776 2.95%		
四国 (4)	2010年度	3,259 7.63%	29,070 68.02%	5,109 11.95%	4,233 9.91%	0 0.00%	1,064 2.49%	42,735 100.00%	34.66%	87.60%					
	2011年度	3,947 8.59%	31,955 69.56%	4,877 10.62%	4,248 9.25%	0 0.00%	911 1.98%	45,938 100.00%	36.35%	88.77%	3,203 7.50%	1,104 1.22%	3,056 2.48%		
福岡 (7)	2010年度	4,381 7.18%	46,210 75.72%	6,352 10.41%	3,043 4.99%	12 0.02%	1,031 1.69%	61,030 100.00%	30.38%	93.30%					
	2011年度	4,340 6.88%	49,063 77.84%	5,643 8.95%	2,726 4.32%	12 0.02%	1,249 1.98%	63,033 100.00%	29.75%	93.67%	2,003 3.28%	13,214 8.53%	11,004 5.48%		
	(参考) 北九州銀行除く	4,335 6.90%	49,015 77.97%	5,643 8.98%	2,607 4.15%	12 0.02%	1,249 1.99%	62,861 100.00%	30.59%	93.85%	1,831 3.00%	5,986 3.86%	4,627 2.30%		
九州 (4)	2010年度	3,466 9.11%	29,340 77.15%	3,093 8.13%	1,808 4.76%	0 0.00%	324 0.85%	38,031 100.00%	35.83%	94.39%					
	2011年度	4,230 10.37%	31,594 77.42%	2,845 6.97%	1,687 4.13%	0 0.00%	452 1.11%	40,807 100.00%	37.50%	94.76%	2,777 7.30%	1,628 2.19%	2,675 2.52%		
沖縄 (2)	2010年度	1,779 21.88%	5,668 69.71%	295 3.63%	290 3.56%	0 0.00%	99 1.21%	8,130 100.00%	26.93%	95.22%					
	2011年度	2,279 22.63%	7,170 71.22%	240 2.38%	270 2.68%	0 0.00%	110 1.09%	10,069 100.00%	30.45%	96.23%	1,939 23.85%	552 2.35%	2,876 9.53%		
全国 (64)	2010年度	55,624 8.48%	481,433 73.37%	60,789 9.26%	41,709 6.36%	215 0.03%	16,372 2.50%	656,142 100.00%	30.98%	91.12%					
	2011年度	66,677 9.38%	527,581 74.24%	60,843 8.56%	40,039 5.63%	134 0.02%	15,348 2.16%	710,622 100.00%	32.31%	92.19%	54,480 8.30%	42,902 2.72%	81,878 3.87%		
～参考～ メガバンク (4)	2010年度	376,035 26.77%	672,717 47.89%	200,233 14.26%	105,775 7.53%	33,447 2.38%	16,372 1.17%	1,404,580 100.00%	54.53%	88.92%					
	2011年度	350,798 22.76%	784,766 50.92%	251,980 16.35%	103,959 6.75%	34,334 2.23%	15,348 1.00%	1,541,184 100.00%	59.30%	90.03%	136,604 9.73%	52,884 3.01%	23,075 0.90%		

(注) 対象地域のカッコ内の数値は集計対象行数

(出所：各行ディスクローズ資料より NFI 作成)

図表5 地方銀行 保有債券の残存期間構成と推定平均残存年数の推移

(単位:億円)

		国内債券の残存期間別残高(上段)および構成比(下段)							平均 残存年数 (年)	対前年度
		1年以下	1年超 3年以下	3年超 5年以下	5年超 7年以下	7年超 10年以下	10年超	合計		
北海道 (1)	2010年度	1,551 15.46%	1,389 13.84%	2,971 29.61%	615 6.13%	3,345 33.33%	163 1.62%	10,033 100.00%	4.90	
	2011年度	615 5.80%	1,894 17.86%	3,659 34.50%	1,145 10.80%	3,138 29.59%	153 1.45%	10,605 100.00%	5.07	0.17
東北 (10)	2010年度	6,639 10.33%	13,422 20.88%	13,933 21.68%	9,483 14.75%	17,655 27.47%	3,141 4.89%	64,272 100.00%	5.05	
	2011年度	6,428 8.34%	18,724 24.28%	20,676 26.82%	10,221 13.26%	18,589 24.11%	2,466 3.20%	77,105 100.00%	4.76	-0.28
関東甲信越 (13)	2010年度	18,357 12.99%	32,305 22.86%	35,619 25.21%	16,743 11.85%	33,913 24.00%	4,368 3.09%	141,305 100.00%	4.59	
	2011年度	19,456 12.67%	37,716 24.56%	38,524 25.09%	21,168 13.78%	31,625 20.59%	5,075 3.30%	153,565 100.00%	4.47	-0.12
北陸 (4)	2010年度	2,275 9.45%	6,769 28.11%	3,788 15.73%	2,782 11.55%	7,607 31.59%	858 3.56%	24,080 100.00%	4.97	
	2011年度	3,826 14.90%	4,952 19.29%	4,125 16.07%	3,663 14.27%	8,479 33.03%	626 2.44%	25,672 100.00%	5.01	0.04
東海 (7)	2010年度	5,562 10.81%	12,585 24.45%	11,608 22.55%	7,281 14.15%	11,830 22.99%	2,599 5.05%	51,467 100.00%	4.75	
	2011年度	9,165 16.13%	9,475 16.67%	10,262 18.06%	11,474 20.19%	14,122 24.85%	2,330 4.10%	56,828 100.00%	4.87	0.12
近畿 (7)	2010年度	5,584 8.46%	13,251 20.07%	14,583 22.09%	10,543 15.97%	18,499 28.02%	3,554 5.38%	66,014 100.00%	5.21	
	2011年度	8,154 10.93%	18,474 24.77%	16,474 22.09%	11,671 15.65%	17,829 23.90%	1,988 2.67%	74,590 100.00%	4.67	-0.54
中国 (5)	2010年度	2,770 4.88%	10,656 18.79%	14,469 25.51%	10,002 17.64%	17,677 31.17%	1,138 2.01%	56,713 100.00%	5.33	
	2011年度	4,236 6.91%	11,659 19.01%	18,409 30.02%	11,933 19.46%	13,699 22.34%	1,380 2.25%	61,315 100.00%	4.91	-0.42
	(参考) 北九州銀行含む	4,241 6.91%	11,678 19.03%	18,409 30.00%	11,934 19.45%	13,727 22.37%	1,380 2.25%	61,368 100.00%	4.91	-0.42
四国 (4)	2010年度	3,259 10.08%	5,815 17.99%	6,016 18.61%	5,320 16.45%	10,859 33.59%	1,060 3.28%	32,329 100.00%	5.32	
	2011年度	3,947 10.99%	6,354 17.70%	6,898 19.21%	6,015 16.75%	12,095 33.69%	593 1.65%	35,902 100.00%	5.21	-0.11
福岡 (7)	2010年度	4,381 8.66%	8,867 17.53%	9,671 19.12%	8,297 16.40%	16,873 33.35%	2,501 4.94%	50,591 100.00%	5.47	
	2011年度	4,340 8.13%	10,248 19.19%	10,348 19.38%	8,807 16.49%	17,508 32.78%	2,153 4.03%	53,402 100.00%	5.38	-0.09
	(参考) 北九州銀行除く	4,335 8.13%	10,229 19.17%	10,348 19.40%	8,806 16.51%	17,480 32.76%	2,153 4.04%	53,349 100.00%	5.38	-0.09
九州 (4)	2010年度	3,466 10.56%	8,399 25.60%	6,036 18.40%	3,666 11.18%	10,427 31.79%	812 2.48%	32,806 100.00%	4.92	
	2011年度	4,230 11.81%	7,471 20.86%	7,981 22.28%	6,480 18.09%	9,231 25.77%	431 1.20%	35,824 100.00%	4.76	-0.16
沖縄 (2)	2010年度	1,779 23.89%	1,455 19.53%	1,712 22.98%	1,015 13.63%	1,022 13.72%	465 6.24%	7,446 100.00%	4.04	
	2011年度	2,279 24.11%	2,058 21.78%	2,892 30.60%	875 9.26%	1,183 12.52%	163 1.72%	9,449 100.00%	3.57	-0.47
全国 (64)	2010年度	55,624 10.36%	114,913 21.40%	120,406 22.42%	75,748 14.10%	149,707 27.88%	20,660 3.85%	537,057 100.00%	4.98	
	2011年度	66,677 11.22%	129,026 21.71%	140,246 23.60%	93,454 15.73%	147,498 24.82%	17,357 2.92%	594,258 100.00%	4.78	-0.20
～参考～ メガバンク (4)	2010年度	376,035 35.86%	257,412 24.54%	281,867 26.88%	18,989 1.81%	80,230 7.65%	34,220 3.26%	1,048,752 100.00%	2.83	
	2011年度	350,798 30.89%	310,322 27.33%	339,248 29.87%	21,081 1.86%	77,606 6.83%	36,509 3.22%	1,135,563 100.00%	2.91	0.08

(注)対象地域のカッコ内の数値は集計対象行数

(出所: 各行ディスクローズ資料より NFI 作成)

6. おわりに

個々の銀行の状況は個別に精査する必要があるが、対前年度で見た預貸ギャップ（61.0兆円→66.7兆円）および預貸率（72.1%→70.8%）の推移から、地方銀行全般の傾向として、相対的に有価証券運用の重要性が高まっていることが確認できた。また、有価証券の運用状況については、前回調査時からさらなる債券保有比率の上昇（全国64行平均91.12%→92.19%）と平均残存年数の短期化（同4.98年→4.78年）が確認できた。但し、平均残存年数については、メガバンク4行の2.91年に対し地方銀行平均では4.78年となっており、前回調査時と同様に、メガバンクに比べ地方銀行の保有債券の残存年数が長いという傾向に変化がない事が確認できた。

今回の調査では、有価証券だけではなく、預金の残存期間構成や貸出の残存期間構成についてもデータを集計した。今後はこれらのデータを基に、ALM的な観点から、預金を対応する残存年数の債券のショートポジションと捉え、預金・貸出・有価証券を一つのポートフォリオと想定した場合のリターン・リスクの構造や、調達・運用金利の変化やイールド・カーブの変化が運用内容に与える影響等についての分析を行っていきたいと考えている。

参考文献

山本直紀[2011],「国内銀行の預金・貸出金・有価証券動向」, NFI リサーチ・レビュー
2011年9月号